



Ordensreglement Mariager Sejlklub/Lystbådehavn 2020

For havnenes land- og søområde gælder Kystdirektoratets bekendtgørelse nr. 9139 af 15. april 2002 om standardreglementet for overholdelse af orden i danske lystbådehavne og mindre fiskerihavne. Herudover fastsættes nærmere anførte særlige regler for Mariager **Sejlklub/Lystbådehavn**.

Dette reglement erstatter alle tidligere reglementer for Mariager Sejlklub/Lystbådehavn **herefter kaldet ”klubben”**)

Mariager Sejlklub ejer Mariager Lystbådehavn, der administreres af bestyrelsen.

Information om og kort og oversigtskort over havnene findes i bilag 1.

1. Generelle bestemmelser

- 1.1. Føreren af ethvert fartøj i havnen samt havnens øvrige brugere har pligt til at gøre sig bekendt med indholdet af dette reglement, der gratis udleveres ved henvendelse til havnemyndigheden **og som findes på klubbens hjemmeside.**
- 1.2. Overholdelse af orden indenfor havnens område påses af havnemyndigheden.
- 1.3. Politiet, det kommunale redningsberedskab, fiskerikontrollen og andre myndigheder udfører opgaver indenfor havneområdet efter lovgivningens almindelige regler og kan benytte slæbesteder efter behov.
- 1.4. Havnemyndigheden skal i tjenestetiden være iført uniform (vest) eller uniformskasket, men skal i øvrigt legitimere sig, hvis det forlanges.
- 1.5. **Et hvert fartøj og andre transportmidler der forefindes i eller på havnens område skal som minimum være behørigt ansvarsforsikret. Dokumentation herfor skal kunne forevises havnemyndigheden, hvis dette forlanges. For fastliggende fartøjer gælder det dog at dokumentation skal meddeles til kassereren ved pladsleje, ligesom ændringer straks meddeles til kassereren.**

2. Regler for opankring, sejlads og fortøjning

- 2.1. Fartøjer må ikke ankre indenfor havnens område uden bydende nødvendighed, med mindre havnemyndigheden har givet særlig tilladelse dertil.
- 2.2. Fartøjer, der tillades opankret uden for havnens ydre værker, men inden for havnens område, skal føre forskriftsmæssige signaler (sort kugle eller ankerlanterne) **og må ikke ankre, så det er til gene for sikker sejlads ud og ind af selve havnen.**



- 2.3. Havnemyndigheden kan forlange, at ethvert fartøj, som ankrer inden for havnens område, flyttes, hvis havnemyndigheden skønner, at fartøjet hindrer fri og sikker passage. Såfremt ankringen ikke er ophørt til det af havnemyndigheden fastsatte tidspunkt, kan havnemyndigheden lade fartøjet flytte for ejerens regning og risiko.
- 2.4. For sejladsen inden for havnens område gælder de af Søfartsstyrelsen til enhver tid udfærdigede regler for sejlads m.m. i visse danske farvande samt evt. særlige regler, der måtte fremgå af dette ordensreglement.
- 2.5. Sejlads indenfor havnens område skal foregå med hastigheder, der ikke overstiger opslåede fartgrænser eller i mangel af sådanne med så lav en hastighed, at der ikke voldes ulempe for andre. Der skal manøvreres således, at der ikke er risiko for beskadigelse af havneanlægget **og andres ejendom**.
- 2.6. Fastliggende fartøjer må bortset fra nødvendig forhaling ved optagning eller søsætning, reparation o. lignende – kun anbringes ved de tildelte eller anviste pladser. **Pladserne skal være forsynet med fortøjningsmuligheder, nummer og optaget/fri skilt. (rød/grøn) Skader på disse indretninger skal straks meddeles havnemyndigheden. Pladslejereren må acceptere flytning til en anden plads, såfremt praktiske eller æstetiske hensyn, gør det nødvendigt.** Fartøjer må kun ligge kortvarigt ved kran og servicekaj og kun i forbindelse med benyttelse af disse faciliteter. Havnemyndigheden er bemyndiget til at flytte alle forladte fartøjer i disse områder for ejers regning og risiko. I tidsrum, hvor bådejer ikke benytter den anviste bådplads, skal pladsens nummerskilt sættes på grøn, og hjemkomsttidspunktet kan anføres. Bådejeren kan afgive en fraværsmelding til havnepersonalet, som sætter skiltet på rødt igen inden hjemkomsten. Såfremt hjemkomsttidspunktet ændres skal bådejeren senest 24 timer før hjemkomst give meddelelse herom til havnekontoret. Havnen kan disponere over pladsen, når den ikke benyttes, men man påtager sig intet ansvar for evt. efterladte fortøjninger.
- 2.7. Gæstende fartøjer skal snarest melde deres ankomst til havnemyndigheden. **Dette sker ved indtjekning i automaten som er placeret på klubhuset. Mærke som udskrives fastgøres på fartøjet, så det tydeligt kan ses fra broen. Gæsten skal anløbe gæstebroer eller en "grøn" plads.** Gæsten skal forhale til en anden plads, hvis en sådan anvises af havnemyndigheden eller dersom pladsen ønskes brugt af et fartøj, som har fået pladsen anvist. **Fartøjet skal være forsynet med bådnavn og hjemhavn. Det anbefales at min. bådnavn kan ses fra broen.** Forlades et gæstende fartøj i mere end 12 timer skal der til havnekontoret opgives en kontaktperson, der indenfor 24 timer kan forhale fartøjet.
- 2.8. Efterkommes et givet påbud ikke, kan havnemyndigheden lade fartøjet fjerne for ejers regning og risiko.



- 2.9. Alle fartøjer, der benytter havnen, er forpligtet til at anvende fortøjninger og affjedring, der er afpasset efter fartøjets størrelse og under alle forhold holder fartøjet inden for den anviste plads. **Fartøjet skal som min. have 2 fendere på hver side, som svare til bådens størrelse.**
- 2.10. Fartøjer må ikke fastholdes ved ankre eller trosser, som helt eller delvist spærrer farvandet i havnen, uden havnemyndighedens tilladelse, og når det forlanges, skal de slækkes for andre både.
- 2.11. Fartøjsejeren har ubetinget pligt til jævnligt at tilse sit fartøj, når det henligger i eller på havnen og sørge for, at det er lænset, vel fortøjet og affjedret i begge sider, ligesom fartøjsejeren under oplægning på land har ubetinget ansvar for at sikre, at fartøjet er forsvarligt afstivet, og at eventuel afdækning er passende fastgjort.
- 2.12. Bliver det af pladshensyn nødvendigt at fortøje flere fartøjer på siden af hinanden, skal de som ligger nærmere bolværket affinde sig med at mandskab fra udenpå liggende fartøjer har fri passage over dækket. Mandskabet fra de yderste fartøjer skal så vidt muligt passere over fordækket på de inderste fartøjer.
- 2.13. Slæbejoller og lignende må kun anbringes ved fartøjet, **såfremt det kan ske inden for pladsens rammer** og uden gener for andre fartøjer. Slæbejoller skal medtages, når fartøjet forlader havnen. Havneopsynet afgør om et fartøj kan betegnes som en slæbejolle. Der betales ikke ekstra afgift for slæbejoller.
- 2.14. Fartøjer, der ligger fortøjet, skal fastgøre fald og lignende således, at det ikke klapper unødigt mod masten. Vindgeneratorer, reklameflag og bannere må kun anvendes på havnen med havnemyndighedens tilladelse.
- 2.15. Et fartøj må ikke oplægges i eller på havnen uden havnemyndighedens forudgående tilladelse. En sådan tilladelse vil i givet fald indeholde de fornødne praktiske anvisninger, betingelser om økonomisk sikkerhed, overholdelse af givne tidsfrister, tilsynspligt m.v.
- 2.16. **Fartøjer der placeres i havnen, skal være i forsvarlig stand, rimelig rene og være forsynet med tilstrækkelig kraftige klamper eller klyds. Det påhviler bådejeren at tilse båden regelmæssig, samt at holde den rimelig ren. Hvis havnemyndigheden skønner et fartøj ikke er i forsvarlig stand eller rimelig ren, så kan fartøjsejeren pålægges at få det gjort inden for en rimelig frist. (1 uge) Efterkommes det ikke og der ikke er lavet en anden aftale med havnemyndigheden herom, kan fartøjet forlanges fjernet inden for yderligere en frist på 1 måned. Herefter betragtes fartøjet som efterladt.**
Efterladte fartøjer (uden opsyn i mere end 1 mdr.), sunkne eller strandede fartøjer kan havnemyndigheden forlange flyttet inden for en af havnemyndigheden fastsat rimelig tid (1 mdr.). Efterkommes et pålæg herom ikke, kan havnemyndigheden efter endnu en meddelt frist (1 mdr.) lade fartøjet fjerne og sælge for ejerens regning. Inden salget skal havnen så vidt muligt give ejeren besked.
Provenuet fra et salg kan anvendes til hel eller delvis dækning af havnens omkostninger.



Såfremt en uafhængig vurderingsmand har erklæret, at fartøjet er værdiløst, eller at dets værdi ikke overstiger de skønnede salgs omkostninger, kan havnemyndigheden skaffe fartøjet bort efter at have givet skriftlig meddelelse herom til ejeren. Såfremt ejeren eller dennes opholdssted er ukendt for havnemyndigheden, kan meddelelse i stedet gives ved opslag på fartøjet samt ved annoncering i et lokalt dagblad/ugeblad, **oplag i en eller flere lokalgrupper på Facebook eller ved kontakt til politiet.**

Uanset sådant salg eller bortskaffelse hæfter ejeren fortsat for fuld betaling af havnemyndighedens omkostninger.

- 2.17. Vrag (Et vrag er resterne af et fartøj som ikke længere er i brug, og typisk er så medtaget og ødelagt at den ikke længere kan sejle) må ikke indbringes i havnen uden bestyrelses skriftlige tilladelse. Et sådant vrag henligger i enhver henseende for ejerens regning og risiko.

3. Optagning og søsætning, brug af kraner, vand og el-tilslutning samt håndtering af brændstof

- 3.1. Søsætning og optagning må kun foretages ved de af havnemyndigheden anviste bolværker, ramper og lignende.
- 3.2. Umiddelbart efter optagning og søsætning har fartøjsejeren pligtig til at rydde kajen og landpladsen for bukke, vogne, støtter, **fortøjninger** og andet grej. **Sker dette ikke inden for 8 dage fra sidste optagning/søsætning, fjernes effekterne for ejers regning og uden ansvar for havnemyndigheden.**
Maling, malingskaller, spildt olie eller andre miljøfarlige væsker, rebstumper og kasseret værktøj, sandpapir eller andet materiale fjernes straks og bortskaffes som anført i afsnit 4
- 3.3. Fartøjer og bådvogne m.m., må kun anbringes på dertil bestemte arealer efter aftale med havnemyndigheden.
Ved mastenedtagning om efteråret, skal disse lægges på bøjler i masteskuret. Salling horn, vanter, stag m.m. afmonteres, så galvanisk tæring ikke finder sted. De afmonterede dele, samt bomme må ikke opbevares i masteskuret.
Ved aftagning og påmontering af master, må disse og vedkommende grej kun efterlades ved kraner og på broer i så kort tid som mulig.
- 3.4. Fartøjer og bådvogne m.m., der henstår på havnens arealer eller henligger i havnens bassiner uden tilladelse, er havnemyndigheden berettiget til umiddelbart at fjerne for ejerens regning og risiko.
- 3.5. Benzin må ikke forefindes i fartøjer på land. Tankene skal tømmes og udluftes. Opbevaring af depoter med motorbrændstof, smøreolier og flaskegas må kun finde sted med havnens og brandvæsenets tilladelse.



- 3.6. Ved brændstof påfyldning skal der træffes alle forholdsregler til at sikre imod antændelse om bord eller på broer.
- 3.7. Fastliggere, gæstesejlere og både på vinterpladser samt autocampere, kan mod betaling benytte havnens el-standere efter de i vejledningen beskrevne retningslinjer. Som udgangspunkt skal anvendes BLÅ CEE 230V FNJ stik og gummikabel GKSOJ eller plastkappeledning PKAJ min. 3x1 mm². Det anbefales at der anvendes 3x1,5 mm² og max 25 meter længde.
- 3.8. Vand tappes fra broer, landpladser eller klubhus, men det henstilles til ikke at bruge unødigt vand

4. Forskellige miljø- og ordensbestemmelser

- 4.1. Hen kastning af affald af enhver art i havnebassiner eller på havnens område er forbudt. Der henvises til at benytte de skraldespande der er opstillet på havnearealet til mindre affald. Kabysaffald skal anbringes i affaldscontainere. Se oversigtskort som findes på havneområdet.
- 4.2. Miljøfarligt affald såsom spildolie, malingrester, fortynder, udtjente oliefiltre og akkumulatører må ikke anbringes i eller ved de almindelige skraldespande/affaldscontainere, men skal afleveres i de dertil indrettede specialbeholdere. Se oversigtskort, som findes på havneområdet.
- 4.3. Reparationsarbejder eller lignende på både eller materiel, som henligger i havnen, skal foregå i henhold til gældende miljø- og arbejdsmiljøbestemmelser. Afrenset affald skal opsamles og bortskaffes i henhold til gældende bestemmelser således, at havnen ikke påføres et oprensings-, miljø- eller iltsvindsproblem. Sandblæsning må kun foretages i samråd med havnemyndigheden.
- 4.4. Enhver påføring eller anvendelse af bundmaling eller lignende, der indeholder de til enhver tid forbudte stoffer medfører tab af retten til bådplads i havnen og betragtes således som en væsentlig misligholdelse af aftalen om fast bådplads.

Såfremt fartøjsejeren ikke efter at have modtaget skriftligt påkrav inden 14 dage herefter fjerner fartøjet fra havnen eller dokumenterer, at den anvendte bundmaling er lovlig, da bortfalder retten til at anvende bådpladsen.

Ejeren meddeles herefter mulighed for optagelse på evt. venteliste, således at ejeren først tildeles ledig bådplads af tilsvarende størrelse mod betaling af gældende indskud og fremlæggelse af dokumentation for anvendelse af lovlig bundmaling.
- 4.5. Udpumpning af marinetoiletter eller tømning af holding-/septiktanke i havnen er forbudt. Der henvises til brug af havnens toiletter og modtagefaciliteter.



- 4.6. Udpumpning af olieholdigt vand i havnen er forbudt. Vandet skal opsuges og tømmes i særlige beholdere, der er opstillet på havnen, mærket ”Spildolie” eller ”Olieholdigt bundvand”.
- 4.7. Afrensning af fartøjer, som er påført biocidholdig bundmaling, må alene finde sted ved eventuelle særligt indrettede vaskepladser.
- 4.8. Følgende aktiviteter må kun finde sted inden for havnens område med havnemyndighedens forudgående tilladelse:
- a) Afbrænding af fyrværkeri. Afbrænding af festfyrværkeri kræver dog tillige politiets tilladelse.
 - b) Åben ild, herunder åben grill, om bord i fartøjet og på havnens område i øvrigt uden for eventuelle dertil indrettede grillpladser.
 - c) Fiskeri.
 - d) Vandskiløb, kapsejlad, benyttelse af sejlbrætter, sejlads med vandscootere og lignende.
 - e) Badning og dykning fra både eller broer. **Det er dog tilladt i forbindelse med reparation af egen båd og inden for ens anviste bådplads.**
 - f) Placering af husbåde
 - g) Teltslagning og opstilling af campingvogne.
- 4.9. Havnemyndigheden kan give anvisninger vedrørende færdsel på havnens område.
- 4.10. Parkering af **biler, autocampere**, campingvogne og bådtrailere må kun ske på de dertil særligt indrettede parkeringspladser. **Se oversigtskort som findes på havneområdet.**
- 4.11. Alt, hvad der findes, optages eller bjærges inden for havnens område, skal straks anmeldes til havnemyndigheden.
- 4.12. Afholdelse af stævner, træf og o.l. der anvender havnens faciliteter skal aftales med havnefogeden i god tid. Andre arrangementer såsom udstillinger o. lign. kræver havnebestyrelsens godkendelse.**

4. Havneopsyn, ansvar og straffebestemmelser

- 5.1. Enhver, der befinder sig på havneområdet, har pligt til straks at efterkomme havnemyndighedens anvisninger og påbud, herunder også om at fjerne sig fra havnens område.

Hvis en fartøjsejer eller en anden bruger af havnen ikke efterkommer nærværende reglements bestemmelser eller de af havneopsynet givne påbud så hurtigt, som det skønnes nødvendigt af havnemyndigheden, er denne berettiget til at træffe de fornødne foran-



staltninger til et sådant sker. For beskadigelser, som derved måtte blive påført fartøjet med udstyr eller andre genstande, kan ejeren ikke forlange erstatning. Ejeren er pligtig til at erstatte de udgifter, som de udførte foranstaltninger måtte have medført.

- 5.2. Mener nogen sig forurettet af havnemyndigheden, kan sagen indbringes for bestyrelsen, men et påbud skal under alle omstændigheder efterkommes.
- 5.3. Fartøjsejeren er ansvarlig for enhver skade (herunder tings-, person-, og følgeskade), der er forårsaget ved fejl eller forsømmelse udvist af fartøjsejeren, føreren eller øvrige-besætningsmedlemmer. Ansvaret gælder skade, som direkte eller indirekte er forvoldt i forbindelse med anløbet af, opholdet i, brugen af eller afsejlingen fra havnen.
- 5.4. Fartøjsejere der anvender kran, slæbested eller servicekaj er ansvarlige for eventuel skade på personer eller materiel, uanset om der modtaget instruktion fra havnepersonalet. Opståede skader på havneværker og fartøjer eller andre ulykker eller forhold, som udsætter personer eller ejendom for fare skal straks meddeles havneopsynet.
- 5.5. Havnemyndigheden er ansvarlig for skader på fartøjet eller dets besætning, såfremt skaderne er forårsaget ved fejl eller forsømmelse begået af havnemyndigheden.
- 5.6. Overtrædelse af bestemmelserne i dette ordensreglement straffes med bøde. Overtrædelse kan ligeledes medføre bortvisning fra havneområdet og i påkommende tilfælde ved politiets hjælp.

6. Særlige bestemmelser for Mariager Sejlklub/Lystbådehavn

- 6.1 Alle hjemmehørende fartøjer skal være forsynet med bådnavn og hjemhavn. (hjemhavn er ”Mariager”) Det anbefales at min. bådnavn kan ses fra broen.
- 6.2 Fartøjer ved pælepladser skal som minimum være fortøjet med 2 for fortøjninger og 2 agter fortøjninger, med trækaflastning og sikring på alle fire. Fortøjningerne skal være i god kvalitet og stand. Fortøjningerne skal til en hver tid svare til bådens størrelse og have en brudstyrke pr. part (fortøjning) der som min. modsvarer bådens vægt. Fortøjningerne skal anbringes på pælene, så de ikke vandrer ovenud ved højvande og der må kun anbringes klamper på indersiden af pælene i pladsens længderetning, til sikring af dette. Pæle fortøjningerne skal anbringes min 50 cm. Fra pælens top. Der må ikke fortøjes i selve broen eller i disses bærende konstruktion. Når fartøjet ikke er i havn, skal fortøjningerne være forsvarligt ophængt på bro og agter pæle. Fartøjsejeren er forpligtet til, at sørge for tilstrækkeligt opsyn med fartøjet og dens fortøjninger. Pælene må ikke forsynes med søm og lignende i toppen.

Et fartøj der skal overvintre på land, skal være fjernet fra vandpladsen senest 15. november. Efter 15. november skal fartøjer på vandpladser ligge på anviste vinterpladser.



Hvis ejeren ønsker, at fartøjet skal overvintre i vandet, skal den være ansvarsforsikret med police gældende for hele året, og forsynet med ekstra fortøjninger og under skærpet opsyn.

- 6.3 I tidsrum, hvor fastliggende fartøjer ikke benytter den anviste bådplads, skal pladsens fri/optaget skilt sættes på grøn, og hjemkomsttidspunktet anføres. Fartøjs kan afgive en fraværdsmedling til havnemyndigheden, som sætter skiltet på rødt igen dagen inden hjemkomsten. Såfremt hjemkomsttidspunktet ændres skal fartøjssejeren senest 24 timer før hjemkomst give meddelelse herom til havnekontoret. Klubben kan disponere over pladsen, når den ikke benyttes, men man påtager sig intet ansvar for evt. efterladte fortøjninger.
- 6.4 Adgang til klubhuset sker med kode, som udleveres til medlemmerne ved indmeldelse. Gæster får kode i forbindelse med indtjekning i automaten. Koden er personlig og må ikke udleveres til andre. Ved evt. misbrug, frasiger klubbens sig ansvar og kan spærre koden.
Ved brug af klubhusets faciliteter gælder følgende: Man er ansvarlig for at rydde op efter sig selv og sine gæster, herunder fjerne alle private genstande og bortskaffe affald, som beskrevet i punkt 4.
Det er dog tilladt at benytte køleskab og fryser kortvarigt, men man forpligter sig til at tømme det ud igen inden det bliver fordærvet, ligesom man forpligter sig til at opbevare madvare, således at det ikke sviner/drypper i køleskabe/fryser. Privat vare i køleskab skal være forsynet med navn og bådplads nummer.
Bord/bænkesæt har ”faste” pladser. Det er dog tilladt at flytte dem, hvis man sætter dem på plads efter brug. På oversigtskortet kan man se hvor de ”faste” pladser er. I vintersæsonen aflåses dele af klubhuset og borde/bænke flyttes til vinterpladser. Bestyrelsen beslutter i slutningen af sæsonen, hvilke døre der aflåses for vinteren, således at kode ikke kan benyttes. Dette er af hensyn til rengøring i vinterhalvåret.
Adgang til værksted og jolleskur sker med nøgle som udleveres til bådejere ved indmeldelse. Det er kun klubbens ejendele som opbevares i værksted og jolleskur.
- 6.5 Al rygning er forbudt indendørs i klubbens faciliteter. Rygning udendørs skal forgå i umiddelbar nærhed af de opstillede askebægere, som tømmes af brugerne. Placering af askebægere kan ses i oversigtskortet. Skodder må som andet affald ikke smides på jorden, men skal anbringes i askebægerne.
- 6.6 Kun gående har adgang til broerne. Cykler, knallerter, løbehjul og lign. må ikke benyttes på broerne og på gangarealerne. Hunde skal føres i snor på sejlklubbens område.
- 6.7 Beboelse i båden hele året er kun tilladt, hvis der er truffet særlig aftale med bestyrelsen herom.



Dette reglement er godkendt af
Trafik-, Bygge- og Boligstyrelsen i brev af xx-xx-xx
Ordensreglementet træder i kraft 14 dage efter, der har været bragt meddelelse i Efterretninger
for Søfarende.

”Dette ordensreglement er udfærdiget i medfør af § 15, stk. 2, i lov om havne, lovbekendtgørelse nr. 457. af 23. maj 2012 og godkendt af Trafikstyrelsen ved brev af xx-xx-xx i henhold til § 7 i bekendtgørelse nr. 580 af 29. maj 2013 om Trafikstyrelsens opgaver og beføjelser m.v.”



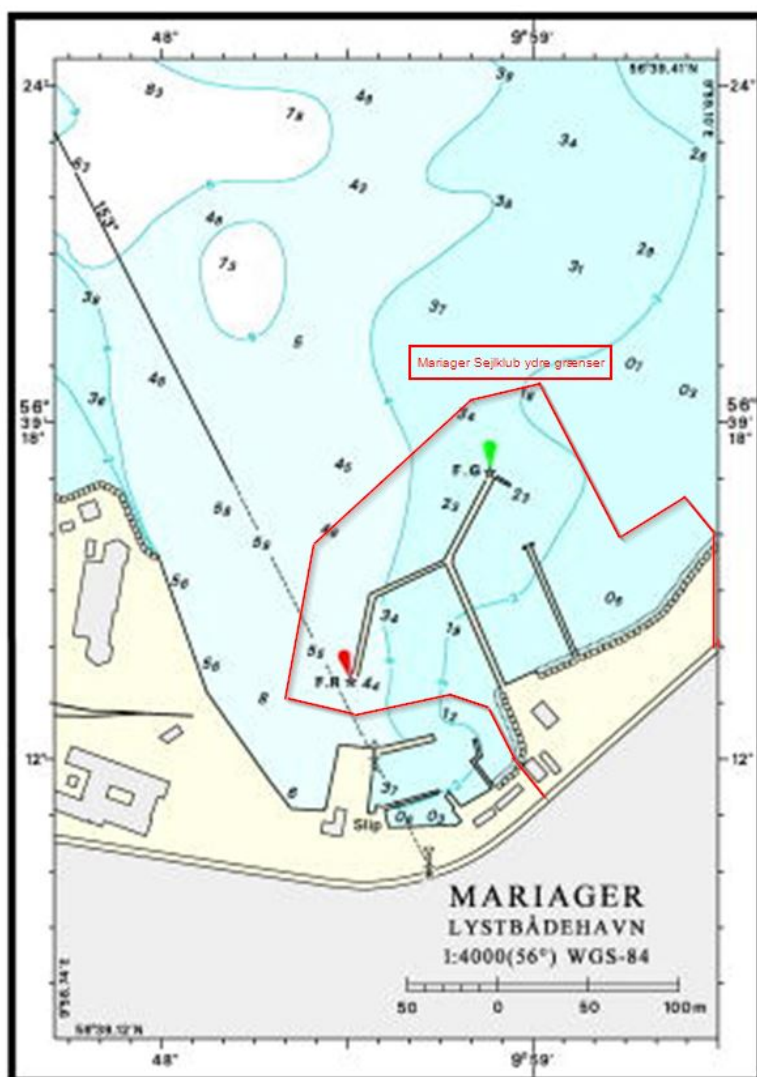
Bilag 1 - Mariager Lystbådehavn/Mariager Sejlklub

Beliggenhed

Kattegat, Mariager Fjord
56°39,2'N 009°59,0'E - kort 110

Adresse:

Mariager Sejlklub
Fjordgade 11
9550 Mariager
Telefon: 29798868
Email: Mariagersejlklub@gmail.com
www.mariagersejlklub.dk



© Kert & Matrikelstyrelsen